

## 見積参考資料

### 工事名 R8那土 国道195号 那賀・日浦 落石対策工事

#### ◇経費情報◇

工種区分	道路改良工事
単価地区	那賀1
単価使用年月	令和8年6月
施工地域・工事場所	一般交通影響有り(2)-2
前金支出割合	補正を行わない
契約保証	金銭的保証
現場環境改善費	計上しない
週休2日確保工事に係る経費補正	週休2日(月単位)

#### 注意

「見積参考資料」は入札参加者の迅速で適正な工事費の見積りのための一資料であり、請負契約を拘束するものではない。

# 設計内訳書 (本01)

工事名	R 8 那土 国道 1 9 5 号 那賀・日浦 落石対策工事				事業区分 工事区分	道路新設・改築 道路改良	
工事区分・工種・種別・細別	規格	単位	数量	単価	金額	数量・金額増減	摘要
道路改良		式	1				
道路土工		式	1				
盛土工		式	1				
盛土	擁壁背面 土質区分: 土砂, 土質: 埴質土	m3	10				単 1号
掘削工		式	1				
掘削	土質: 土砂, 施工方法: 片切掘削	m3	10				単 2号
掘削	土質: 軟岩, 施工方法: 片切掘削	m3	5				単 3号
残土処理工		式	1				
土砂等運搬 横石残土処分場想定	土質: 土砂(岩塊・玉石混り土含む)	m3	3				単 4号
残土等処分		m3	3				単 5号
法面工		式	1				
法面吹付工		式	1				
モルタル吹付	セメント種類: 高炉セメントB種, 吹付厚: 厚7cm	m2	600				単 6号

# 設計内訳書 (本01)

工事名	R 8 那土 国道 1 9 5 号 那賀・日浦 落石対策工事				事業区分 工事区分	道路新設・改築 道路改良	
工事区分・工種・種別・細別	規格	単位	数量	単価	金額	数量・金額増減	摘要
擁壁工		式	1				
作業土工		式	1				
床掘り	土質:土砂	m3	5				単 7号
床掘り(掘削)	土質:軟岩	m3	8				単 8号
埋戻し W<1.0	土質:埴質土	m3	2				単 9号
埋戻し 1.0≦W<4.0	土質:埴質土	m3	10				単 10号
場所打擁壁工(構造物単位)		式	1				
もたれ式擁壁	本体コンクリート規格:18-8-40(高炉)	m3	54				単 11号
裏込砕石	砕石規格:再生クワッシュラン40~0	m3	9				単 12号
ペーラインコンクリート	コンクリート規格:18-8-40(高炉)	m3	4				単 13号
場所打擁壁工		式	1				
練石積	t=200mm	m2	2				単 14号
水抜パイプ	管径・管種類:硬質ポリ塩化ビニル管,フィルター:有り	m	1				単 15号

# 設計内訳書 (本01)

工事名	R 8 那土 国道 1 9 5 号 那賀・日浦 落石対策工事				事業区分 工事区分	道路新設・改築 道路改良	
工事区分・工種・種別・細別	規格	単位	数量	単価	金額	数量・金額増減	摘要
排水構造物工		式	1				
作業土工		式	1				
基面整正		m2	5				単 16号
側溝工		式	1				
プレキャストU型側溝	U型側溝規格:3種 B300×H300 L=2000mm	m	11.3				単 17号
側溝蓋	蓋版の規格:300 41.2×9.5×50	枚	23				単 18号
落石雪害防止工		式	1				
落石防護柵工		式	1				
ロープ・金網	柵高:3m, 規格・仕様:3×7 G/O φ18-10本掛, 厚メッキ :無し	m	9				単 19号
支柱 (端末支柱)	支柱形式:改良型 柵高3.0m 10本掛, 施工区分:端 末支柱, 規格・仕様:柵高3.00m メッキ	本	2				単 20号
支柱 (中間支柱)	支柱形式:改良型 柵高3.0m 10本掛, 施工区分:中 間支柱, 規格・仕様:柵高3.00m メッキ	本	4				単 21号
落石予防工		式	1				
ロープ 伏工 RFN-12型-ZA性能同等品		m2	344				単 22号 [特調単価] 暫定 単価

# 設計内訳書 (本01)

工事名	R 8 那土 国道 1 9 5 号 那賀・日浦 落石対策工事				事業区分 工事区分	道路新設・改築 道路改良	
工事区分・工種・種別・細別	規格	単位	数量	単価	金額	数量・金額増減	摘要
舗装工		式	1				
アスファルト舗装		式	1				
表層	再生密粒度アスコン(13) アスファルト舗装版厚 t=5cm	m2	3				単 23号
路盤	再生粒度調整碎石 RM-30 路盤厚 t=10cm	m2	3				単 24号
構造物撤去工		式	1				
構造物取壊し工		式	1				
コンクリート構造物取壊し	構造物区分:無筋構造物, 工法区分:機械施工	m3	14				単 25号
コンクリート殻運搬・処分	無筋構造物	m3	14				単 26号
舗装版切断	舗装版種別:アスファルト舗装版, アスファルト舗装版厚:15cm 以下	m	9				単 27号
舗装版破碎	舗装版種別:アスファルト舗装版, 舗装版厚:7cm	m2	9				単 28号
アスファルト殻運搬・処分	舗装版破碎平均厚t=5cm	m3	0.4				単 29号
建設汚泥処分費	舗装版切断排水	t	0.02				単 30号
仮設工		式	1				

# 設計内訳書 (本01)

工事名	R 8 那土 国道 1 9 5 号 那賀・日浦 落石対策工事				事業区分 工事区分	道路新設・改築 道路改良	
工事区分・工種・種別・細別	規格	単位	数量	単価	金額	数量・金額増減	摘要
防護施設工		式	1				
仮設防護柵(法面上)設置		m	72				単 31号
仮設防護柵(法面上)撤去		m	72				単 32号
スクラップ	へび-H4	t	0.6				単 33号
運搬設備工		式	1				
モノレール架設・撤去	支線分岐 2路線追加	m	270				単 34号
モノレール運転		日	7				単 35号 14箇所÷2(箇所/日)
直接工事費		式	1				
共通仮設		式	1				
共通仮設費		式	1				
運搬費		式	1				
仮設機械運搬費	モノレール機材運搬(往復) 運搬距離 L=50.6km	台	2				単 36号
営繕費		式	1				

# 設計内訳書（本01）

工事名	R 8 那土 国道 1 9 5 号 那賀・日浦 落石対策工事				事業区分 工事区分	道路新設・改築 道路改良	
工事区分・工種・種別・細別	規格	単位	数量	単価	金額	数量・金額増減	摘要
仮設トレ（快適トレ）設置費	快適トレ設置差額費用 現場設置期間：230日（7.7ヶ月）を見込んでいる	式	1				内 1号 【暫定設置日数】
共通仮設費（率計上）		式	1				
純工事費		式	1				
現場管理費		式	1				
工事原価		式	1				
一般管理費等		式	1				
工事価格		式	1				
消費税額及び地方消費税額		式	1				
工事費計		式	1				

# 一式当り内訳書

単価使用年月	2026.06
歩掛適用年月	2026.06
労務調整係数	1.000-00000 0.0 0

内 1号	仮設トイレ（快適トイレ）設置費	快適トイレ設置差額費用 現場設置期間：230日（7.7ヶ月）を見込んでい る					
名称・規格	条件	単位	数量	単価	金額	数量・金額増減	摘要
快適トイレ設置差額費用 (快適トイレ設置費用－和式トイレ設置費用)		式	1				【暫定設置日数】
合計							

# 1次単価表

単価使用年月	2026.06
歩掛適用年月	2026.06
労務調整係数	1.000-00000 0.0 0

単 1号	盛土	擁壁背面 土質区分:土砂,土質:ㇿ質土	単位	m3	単位数量	1	単価	
名称・規格		条件	単位	数量	単価	金額	摘要	
埋戻し		上記以外(小規模),土砂,全ての費用	m3	1				
合計								
単価							円/m3	

# 1次単価表

単価使用年月	2026.06
歩掛適用年月	2026.06
労務調整係数	1.000-00000 0.0 0

単 2号	掘削	土質:土砂,施工方法:片切掘削	単位	m3	単位数量	1	単価	
名称・規格		条件	単位	数量	単価	金額	摘要	
掘削		土砂,片切掘削	m3	1				
合計								
単価							円/m3	

# 1次単価表

単価使用年月	2026.06
歩掛適用年月	2026.06
労務調整係数	1.000-00000 0.0 0

単 3号	掘削	土質:軟岩,施工方法:片切掘削	単位	m3	単位数量	1	単価	
名称・規格		条件	単位	数量	単価	金額	摘要	
掘削		軟岩,片切掘削,有り(50,000m3未満),無し	m3	1				
合計								
単価							円/m3	

# 1次単価表

単価使用年月	2026.06
歩掛適用年月	2026.06
労務調整係数	1.000-00000 0.0 0

単 4号	土砂等運搬 横石残土処分場想定	土質:土砂(岩塊・玉石混り土含む)	単位	m3	単位数量	1	単価	
名称・規格		条件	単位	数量	単価	金額	摘要	
土砂等運搬		小規模,バックホウ山積0.28m3(平積0.2m3),土砂(岩塊・玉石混り土含む),無し,2.5km以下	m3	1				
合計								
単価							円/m3	

# 1次単価表

単価使用年月	2026.06
歩掛適用年月	2026.06
労務調整係数	1.000-00000 0.0 0

単 5号	残土等処分		単位	m3	単位数量	1	単価	
名称・規格		条件	単位	数量	単価	金額	摘要	
残土等処分			m3	1				
合計								
単価							円/m3	

# 1次単価表

単価使用年月	2026.06
歩掛適用年月	2026.06
労務調整係数	1.000-00000 0.0 0

単 6号	モルタル吹付	セメント種類:高炉セメントB種,吹付厚:厚7cm	単位	m2	単位数量	1	単価	
名称・規格		条件	単位	数量	単価	金額	摘要	
モルタル吹付工		7cm, 100m2以上250m2未満, 無, 無	m2	1			単 37号	
合計								
単価							円/m2	

# 1次単価表

単価使用年月	2026.06
歩掛適用年月	2026.06
労務調整係数	1.000-00000 0.0 0

単 7号	床掘り	土質:土砂	単位	m3	単位数量	1	単価	
名称・規格		条件	単位	数量	単価	金額	摘要	
床掘り		土砂, 上記以外(小規模), 全ての費用	m3	1				
合計								
単価							円/m3	

# 1次単価表

単価使用年月	2026.06
歩掛適用年月	2026.06
労務調整係数	1.000-00000 0.0 0

単 8号	床掘り(掘削)	土質:軟岩	単位	m3	単位数量	1	単価	
名称・規格		条件	単位	数量	単価	金額	摘要	
掘削		軟岩, オープンカット, 無し, 1,000m3未満, 有り(50,000m3未満), 無し	m3	1				
合計								
単価							円/m3	

# 1 次単価表

単価使用年月	2026.06
歩掛適用年月	2026.06
労務調整係数	1.000-00000 0.0 0

単 9号	埋戻し W<1.0	土質:ㄨ質土	単位	m3	単位数量	1	単価	
名称・規格		条件	単位	数量	単価	金額	摘要	
埋戻し		最大埋戻幅1m未満	m3	1				
合計								
単価							円/m3	

# 1 次単価表

単価使用年月	2026.06
歩掛適用年月	2026.06
労務調整係数	1.000-00000 0.0 0

単 10号	埋戻し 1.0≦W<4.0	土質:ㄨ質土	単位	m3	単位数量	1	単価	
名称・規格		条件	単位	数量	単価	金額	摘要	
埋戻し		最大埋戻幅1m以上4m未満	m3	1				
合計								
単価							円/m3	

# 1次単価表

単価使用年月	2026.06
歩掛適用年月	2026.06
労務調整係数	1.000-00000 0.0 0

単 11号	もたれ式擁壁	本体コンクリート規格:18-8-40(高炉)	単位	m3	単位数量	1	単価	
名称・規格		条件	単位	数量	単価	金額	摘要	
もたれ式擁壁		18-8-40(高炉),無し,無し,一般養生,延長無し	m3	1				
合計								
単価							円/m3	

# 1次単価表

単価使用年月	2026.06
歩掛適用年月	2026.06
労務調整係数	1.000-00000 0.0 0

単 12号	裏込砕石	砕石規格:再生クラッシュラン40~0	単位	m3	単位数量	1	単価	
名称・規格		条件	単位	数量	単価	金額	摘要	
裏込砕石		再生クラッシュラン 40~0,全ての費用	m3	1				
合計								
単価							円/m3	

# 1次単価表

単価使用年月	2026.06
歩掛適用年月	2026.06
労務調整係数	1.000-00000 0.0 0

単 13号	ペーラインコンクリート	コンクリート規格:18-8-40(高炉)	単位	m3	単位数量	1	単価	
名称・規格		条件	単位	数量	単価	金額	摘要	
ペーラインコンクリート(材料費)		重力式・もたれ式擁壁, 18-8-40(高炉)	m3	1				
合計								
単価							円/m3	

# 1次単価表

単価使用年月	2026.06
歩掛適用年月	2026.06
労務調整係数	1.000-00000 0.0 0

単 14号	練石積	t=200mm	単位	m2	単位数量	1	単価	
名称・規格		条件	単位	数量	単価	金額	摘要	
拾石積(裏石積)		厚さ20cm, 18- 8-40 高炉, 割栗石150-200mm	m2	1			単 38号	
合計								
単価							円/m2	

# 1次単価表

単価使用年月	2026.06
歩掛適用年月	2026.06
労務調整係数	1.000-00000 0.0 0

単 15号	水抜パイプ	管径・管種類:硬質ポリ塩化ビニル管,ファイバー:有り	単位	m	単位数量	1	単価	
名称・規格		条件	単位	数量	単価	金額	摘要	
材料費(m)			m	1			単 39号	
合計								
単価							円/m	

# 1次単価表

単価使用年月	2026.06
歩掛適用年月	2026.06
労務調整係数	1.000-00000 0.0 0

単 16号	基面整正		単位	m2	単位数量	1	単価	
名称・規格		条件	単位	数量	単価	金額	摘要	
基面整正			m2	1				
合計								
単価							円/m2	

# 1次単価表

単価使用年月	2026.06
歩掛適用年月	2026.06
労務調整係数	1.000-00000 0.0 0

単 17号	プレキャストU型側溝	U型側溝規格:3種 B300×H300 L=2000mm	単位	m	単位数量	1	単価	
名称・規格		条件	単位	数量	単価	金額	摘要	
U型側溝		据付け,無し,無し,道路用鉄筋Co側溝3種 JIS A 5372,300A 300×300×2000,無し,無し,有り,再生クラッシュラン	m	1			単 40号	
合計								
単価							円/m	

# 1次単価表

単価使用年月	2026.06
歩掛適用年月	2026.06
労務調整係数	1.000-00000 0.0 0

単 18号	側溝蓋	蓋版の規格:300 41.2×9.5×50	単位	枚	単位数量	1	単価	
名称・規格		条件	単位	数量	単価	金額	摘要	
蓋版		据付け,無し,道路用鉄筋Co側溝3種 JIS A 5372,300 41.2×9.5×50,無し,無し	枚	1			単 41号	
合計								
単価							円/枚	

# 1次単価表

単価使用年月	2026.06
歩掛適用年月	2026.06
労務調整係数	1.000-00000 0.0 0

単 19号	ロープ・金網	柵高:3m,規格・仕様:3×7 G/O φ18-10本掛,厚メッキ:無し	単位	m	単位数量	1	単価	
名称・規格		条件	単位	数量	単価	金額	摘要	
落石防護柵(ロープ・金網設置工) [間隔保持材付き]		有,柵高3.00m ロープ 本数10本,15m未満,無,無,無	m	1			単 42号	
合計								
単価							円/m	

# 1次単価表

単価使用年月	2026.06
歩掛適用年月	2026.06
労務調整係数	1.000-00000 0.0 0

単 20号	支柱 (端末支柱)	支柱形式:改良型 柵高3.0m 10本掛,施工区分:端末支柱,規格・仕様:柵高3.00m メッキ	単位	本	単位数量	1	単価	
名称・規格		条件	単位	数量	単価	金額	摘要	
落石防護柵(支柱設置工)		端末支柱,柵高3.00m メッキ,無,無,無	本	1			単 43号	
合計								
単価							円/本	

# 1次単価表

単価使用年月	2026.06
歩掛適用年月	2026.06
労務調整係数	1.000-00000 0.0 0

単 21号	支柱 (中間支柱)	支柱形式:改良型 柵高3.0m 10本掛, 施工区分:中間支柱,規格・仕様:柵高 3.00m ムッキ	単位	本	単位数量	1	単価	
名称・規格		条件	単位	数量	単価	金額	摘要	
	落石防護柵(支柱設置工)	中間支柱,柵高3.00m ムッキ,無,無,無, 無	本	1				単 44号
	合計							
	単価							円/本

# 1次単価表

単価使用年月	2026.06
歩掛適用年月	2026.06
労務調整係数	1.000-00000 0.0 0

単 22号	RFN-12型-ZA性能同等品	単位	m2	単位数量	344	単価	
名称・規格	条件	単位	数量	単価	金額	摘要	
材料費		m2	344			単 45号 【特調単価】暫定単価	
斜面整理工		m2	344			単 46号	
連結ロープ設置 12φ 3×7 ZA/O L=2.0m用		本	116			単 47号	
ワイヤロープ設置 12φ 3×7 ZA/O		m	1,260			単 48号	
岩用セメントアンカー設置 D22(M20)×1000		本	45			単 49号	
岩用セメントアンカー設置 D22(M20)×1500		本	113			単 50号	
連結板設置 12t×150φ(220φ)		枚	116			単 51号	
十字アンカークリップ設置 12φ用 50×95		個	42			単 52号	
現場内小運搬 RFN-12型		m2	344			単 53号	
合計							
単価						円/m2	

# 1次単価表

単価使用年月	2026.06
歩掛適用年月	2026.06
労務調整係数	1.000-00000 0.0 0

単 23号	表層	再生密粒度アスコン(13) アスファルト舗装版厚 t=5cm	単位	m2	単位数量	1	単価	
名称・規格		条件	単位	数量	単価	金額	摘要	
表層(車道・路肩部)		1.4m未満(仕上厚50mm以下),50mm,再生密粒度アスコン(13),プライムコート PK-3,全ての費用	m2	1				
合計								
単価							円/m2	

# 1次単価表

単価使用年月	2026.06
歩掛適用年月	2026.06
労務調整係数	1.000-00000 0.0 0

単 24号	路盤	再生粒度調整砕石 RM-30 路盤厚 t=10cm	単位	m2	単位数量	1	単価	
名称・規格		条件	単位	数量	単価	金額	摘要	
上層路盤(車道・路肩部)		再生粒度調整砕石 RM-30,100mm,1層施工,全ての費用	m2	1				
合計								
単価							円/m2	

# 1次単価表

単価使用年月	2026.06
歩掛適用年月	2026.06
労務調整係数	1.000-00000 0.0 0

単 25号	コンクリート構造物取壊し	構造物区分:無筋構造物,工法区分: 機械施工	単位	m3	単位数量	1	単価	
名称・規格		条件	単位	数量	単価	金額	摘要	
構造物とりこわし		無筋構造物,機械施工,無し,無し,不要	m3	1			単 54号	
合計								
単価							円/m3	

# 1次単価表

単価使用年月	2026.06
歩掛適用年月	2026.06
労務調整係数	1.000-00000 0.0 0

単 26号	コンクリート殻運搬・処分	無筋構造物	単位	m3	単位数量	1	単価	
名称・規格		条件	単位	数量	単価	金額	摘要	
殻運搬		コンクリート(無筋)構造物とりこわし,機械積込,無し,34.3km以下,全ての費用	m3	1				
処分費(m3)			m3	1			単 55号	
合計								
単価							円/m3	

# 1次単価表

単価使用年月	2026.06
歩掛適用年月	2026.06
労務調整係数	1.000-00000 0.0 0

単 27号	舗装版切断	舗装版種別:アスファルト舗装版,アスファルト舗装版厚:15cm以下	単位	m	単位数量	1	単価	
名称・規格		条件	単位	数量	単価	金額	摘要	
舗装版切断		アスファルト舗装版, 15cm以下, 全ての費用	m	1				
合計								
単価							円/m	

# 1次単価表

単価使用年月	2026.06
歩掛適用年月	2026.06
労務調整係数	1.000-00000 0.0 0

単 28号	舗装版破碎	舗装版種別:アスファルト舗装版, 舗装版厚:7cm	単位	m2	単位数量	1	単価	
名称・規格		条件	単位	数量	単価	金額	摘要	
舗装版破碎		アスファルト舗装版, 無し, 不要, 15cm以下, 有り, 全ての費用	m2	1				
合計								
単価							円/m2	

# 1次単価表

単価使用年月	2026.06
歩掛適用年月	2026.06
労務調整係数	1.000-00000 0.0 0

単 29号	アスファルト殻運搬・処分	舗装版破碎平均厚t=5cm	単位	m3	単位数量	1	単価	
名称・規格		条件	単位	数量	単価	金額	摘要	
殻運搬		舗装版破碎, 機械(騒音対策不要、厚15cm以下), 無し, 60.0km以下, 全ての費用	m3	1				
処分費(m3)			m3	1			単 56号	
合計								
単価							円/m3	

# 1次単価表

単価使用年月	2026.06
歩掛適用年月	2026.06
労務調整係数	1.000-00000 0.0 0

単 30号	建設汚泥処分費	舗装版切断排水	単位	t	単位数量	1	単価	
名称・規格		条件	単位	数量	単価	金額	摘要	
処分費(t)			t	1			単 57号	
合計								
単価							円/t	

# 1次単価表

単価使用年月	2026.06
歩掛適用年月	2026.06
労務調整係数	1.000-00000 0.0 0

単 31号	仮設防護柵(法面上)設置		単位	m	単位数量	72	単価	
名称・規格		条件	単位	数量	単価	金額	摘要	
	材料費		m	72			単 58号	
	金網設置		m2	180			単 59号	
	ワイヤロープ設置		m	320			単 60号	
	現場内小運搬		m2	180			単 61号	
	合計							
	単価						円/m	

# 1次単価表

単価使用年月	2026.06
歩掛適用年月	2026.06
労務調整係数	1.000-00000 0.0 0

単 32号	仮設防護柵(法面上)撤去		単位	m	単位数量	72	単価	
名称・規格		条件	単位	数量	単価	金額	摘要	
	金網撤去		m2	180			単 62号	
	ワイヤーロープ撤去		m	320			単 63号	
	現場内小運搬		m2	180			単 61号	
	合計							
	単価						円/m	

# 1次単価表

単価使用年月	2026.06
歩掛適用年月	2026.06
労務調整係数	1.000-00000 0.0 0

単 33号	スクラップ	へび-H4	単位	t	単位数量	1	単価	
名称・規格		条件	単位	数量	単価	金額	摘要	
	スクラップ へび-H4		t	1				
	現場発生品及び支給品運搬	クレーン装置付2t積、吊能力2.9t,無し,28.0km以下	t	1				
	現場発生品及び支給品積込・荷卸	クレーン装置付2t積、吊能力2.9t	t	1				
	合計							
	単価							円/t

# 1次単価表

単価使用年月	2026.06
歩掛適用年月	2026.06
労務調整係数	1.000-00000 0.0 0

単 34号	モノレール架設・撤去	支線分岐 2路線追加	単位	m	単位数量	270	単価	
名称・規格		条件	単位	数量	単価	金額	摘要	
	路線選定(傾斜区分:30度以上)		m	270			単 64号	
	架設(傾斜区分:30度以上)		m	270			単 65号	
	撤去(傾斜区分:30度以上)		m	270			単 66号	
	モノレール 動力車賃貸料金 500kg積/45° 60日(2ヵ月)以内		台	1			モノレール返納整備費は諸 雑費に計上する	
	モノレール 運転台車賃貸料金 1人乗り 60日(2ヵ月)以内		台	1			同上	
	モノレール 土木用平台車賃貸料金 500kg積/45° 60日(2ヵ月)以内		台	1			同上	
	モノレール レール資材賃貸料金 500kg積/45° 60日(2ヵ月)以内		m	270			同上	
	モノレール 分岐(ポイント) 500kg積/45° 60日(2ヵ月)以内		台	1			同上	
	諸雑費(率+まるめ)		式	1			モノレール返納整備費は賃 貸料金合計の10%	
	合計							
	単価						円/m	

# 1次単価表

単価使用年月	2026.06
歩掛適用年月	2026.06
労務調整係数	1.000-00000 0.0 0

単 35号	モノレール運転		単位	日	単位数量	1	単価	
名称・規格		条件	単位	数量	単価	金額	摘要	
軽油			L	9.1			6ps×0.253L×6h	
普通作業員			人	2				
合計								
単価							円/日	

# 1次単価表

単価使用年月	2026.06
歩掛適用年月	2026.06
労務調整係数	1.000-00000 0.0 0

単 36号	仮設機械運搬費	モノレール機材運搬(往復) 運搬距離 L=50.6km	単位	台	単位数量	1	単価	
名称・規格		条件	単位	数量	単価	金額	摘要	
貨物自動車による運搬(1車1回)			台	1			単 67号	
合計								
単価							円/台	

# 機労材集計リスト (機械)

工事名	R8那土 国道195号 那賀・日浦 落石対策工事					
単価コード	名称	規格	単位	数量	金額	摘要
L001010007	バックホウ(クローラ) [標準]	山積0.8m3(平積0.6m3)	日	0.46	4,695	
L001010012	バックホウ(クローラ)後方超小旋回型	山積0.45m3(平積0.35m3)	日	0.039	280	
L001050002	ロードローラ[マカダム]	運転質量10~12t	日	0.004	22	
L001060004	タイヤローラ[普通型]	運転質量13~14t	日	0.004	21	
L001070001	振動ローラ(舗装用) [ハンドガイド式]	運転質量0.5~0.6t	日	0.227	360	
L001180001	タンバ及びランマ	質量 60~80kg	日	0.121	78	
M000202090	バックホウ(クローラ型) [標準型・超低騒音型]	排出ガス対策型(第3次基準値) 山積0.8m3	供用日	0.364	7,314	
M000202096	バックホウ(クローラ) [後方超小旋回型]	排ガス型(第2次) 山積0.28m3	供用日	0.646	5,464	
M000202123	バックホウ(クローラ) [後方超小旋回・超低騒音]	排出ガス対策型(2014年規制) 山積0.45m3	供用日	0.031	559	
M000202142	バックホウ(クローラ型) [標準型]	排出ガス対策型(2014年規制) 山積0.8m3	供用日	0.062	1,324	
M000301002	タンクトラック[オンロード・ティール]	4t積級	供用日	0.124	1,061	
M000301005	タンクトラック[オンロード・ティール]	10t積級	供用日	1.128	23,506	
M000302010	トラック[クレーン装置付]	ベストトラック2t積 吊能力2.9t	供用日	0.25	1,928	
M000604006	大型ブレイカ(ベースマシン含まず) [油圧式]	質量1300kg級	供用日	0.292	3,186	
M000701021	モータグレーダ [土工用]	排出ガス対策(2014年規制)ブレード幅3.1m	供用日	0.004	152	
M000804001	振動ローラ(舗装用) [ハンドガイド式]	運転質量0.5~0.6t	供用日	0.015	20	
M000806001	ランマ	質量60~80kg	供用日	0.456	243	



## 見積単価一覧表

工事名	R8那土 国道195号 那賀・日浦 落石対策工事			
名称	規格	単位	単価	備考
残土処理工(残土処分)				
処分費	残土処分	m3	2,000	運搬距離 L=2.4Km
落石予防工(ロープ伏)				
連結ロープ	φ12 3*7 ZA/O ZA-180	本		暫定単価
縦ロープ	φ12 3*7 ZA/O ZA-180	m		暫定単価
横ロープ	φ12 3*7 ZA/O ZA-180	m		暫定単価
縦補強ロープ	φ12 3*7 ZA/O ZA-180	m		暫定単価
横補強ロープ	φ12 3*7 ZA/O ZA-180	m		暫定単価
岩用セメントアンカー(F)	D22(M20)*1000	本		暫定単価
岩用セメントアンカー(X)	D22(M20)*1000	本		暫定単価

## 見積単価一覧表

工事名	R8那土 国道195号 那賀・日浦 落石対策工事			
名称	規格	単位	単価	備考
岩用セメントアンカー(F)	D22(M20)*1500	本		暫定単価
岩用セメントアンカー(X)	D22(M20)*1500	本		暫定単価
岩用連結板	12t*150φ	枚		暫定単価
十字アンカーグリップ	12φ用 50*95	個		暫定単価
巻付グリップ	12φ-800 E型 ZA-300	本		暫定単価
シャックル	SC-呼12	個		暫定単価
Vクリップ(大)	4.0t*109	個		暫定単価
Vクリップ(小)	3.2t*92	個		暫定単価
構造物取壊し工(処分費)				
処分費	コンクリート殻(無筋)	m3	1,640	運搬距離 L=32.6Km



数量総括表

工種	種別	細別	規格	単位	数量	計上数量	摘要
道路土工							
	盛土工	路体盛土	W<2.5m	m3	13.4	10	
	掘削工	掘削(土砂)	片切	m3	12.1	10	
		掘削(軟岩)	片切	m3	4.6	5	
	残土処理	土砂運搬	土砂(岩塊・玉石混り土含む)	m3	3.3	3	L=2.4km
		残土処分		m3	3.3	3	
法面工							
	吹付工	モルタル吹付	t=7cm	m2	730	730	
擁壁工							
	床堀	土砂	H≤5.0m	m3	5.2	5	
		軟岩	H≤5.0m	m3	8.3	8	
	埋戻	締固有	W<1.0m	m3	2.3	2	
		締固有	1.0≤W<4.0	m3	12.1	10	
	もたれ式擁壁	コンクリート	18-8-40	m3	54	54	
		裏込め碎石	RC-40	m3	9.3	9	
		ペーライン	t=5cm	m3	3.8	4	
	石積擁壁	練石積	t=200mm	m2	2.0	2	
排水構造物工							
	U型側溝	U字溝	B300*H300	m	11.3	11.3	
		蓋版	C2-B300	枚	22.6	23	
		基面整正	土砂	m2	5.2	5	
防護柵工							
	落石防護柵	ロープ	3*7G/0 φ18	m	8.9	9	
	(H=3.0m)	端末支柱	H200*200*8*12	本	2	2	
		内張支柱	[125*65*6	本	2	2	
		中間支柱	H200*100*5.5*8	本	4	4	
落石予防工							
	ロープ伏工		2x2-0.5x12型	m2	344	344	14箇所
舗装工							
	アスファルト舗装工	表層	t=5cm 密粒度アスコン	m2	2.83	3	
	路盤工	路盤	t=10cm 再生粒調碎石	m2	2.83	3	
	構造物撤去工	コンクリート構造物	無筋	m3	13.7	14	
		舗装版取壊し	As:t=5cm	m2	8.9	9	
		殻運搬処理	コンクリート殻	m3	13.7	14	
			As殻	m3	0.4	0.4	8.85*0.05
仮設工							
	仮設防護柵(法面上)	H=2.0m		m	72	72	
		金網	φ3.2*50*50 Z-GS3	m2	180	180	幅2.5m
		ワイヤロープ	3*7 G/0 12φ	m	320	320	
		ワイヤクリップ	12φ用	個	128	128	
	モノレール		500kg積級/リス期間2ヶ月	m	270	270	
			分岐(ポイント)	台	1	1	1箇所

第 号 計 算 書

土 工 計 算 書

測 点	距 離 (m)	盛土 W<2.5m			片切掘削(土砂)			片切掘削(軟岩)			摘 要
		断 面 (m <sup>2</sup> )	平均断面 (m <sup>2</sup> )	数 量 (m <sup>3</sup> )	断 面 (m <sup>2</sup> )	平均断面 (m <sup>2</sup> )	数 量 (m <sup>3</sup> )	断 面 (m <sup>2</sup> )	平均断面 (m <sup>2</sup> )	数 量 (m <sup>3</sup> )	
0 - 1.500					2.2			0.4			
0 + 0.000	1.500	0.0			2.2	2.20	3.3	0.4	0.40	0.6	
0 + 8.000	8.000	2.8	1.40	11.2	0.0	1.10	8.8	0.5	0.45	3.6	
0 + 8.800	0.800	2.8	2.80	2.2				0.5	0.50	0.4	
合 計	10.300			13.4			12.1			4.6	









第 号 計 算 書

作 業 土 工 計 算 書

測 点	距 離 (m)	床掘(土砂)			床掘(軟岩)			埋戻し W<1.0(締固有)			摘 要
		断 面 (m <sup>2</sup> )	平均断面 (m <sup>2</sup> )	数 量 (m <sup>3</sup> )	断 面 (m <sup>2</sup> )	平均断面 (m <sup>2</sup> )	数 量 (m <sup>3</sup> )	断 面 (m <sup>2</sup> )	平均断面 (m <sup>2</sup> )	数 量 (m <sup>3</sup> )	
0 - 2.000		0.5			0.6			0.2			
0 + 0.000	2.300	0.5	0.50	1.2	0.6	0.60	1.4	0.2	0.20	0.5	
0 + 8.000	8.000	0.4	0.45	3.6	0.9	0.75	6.0	0.2	0.20	1.6	
0 + 8.800	1.000	0.4	0.40	0.4	0.9	0.90	0.9	0.2	0.20	0.2	
合 計	11.300			5.2			8.3			2.3	

第 号 計 算 書

作 業 土 工 計 算 書

測 点	距 離 (m)	埋戻し 1.0 ≤ W < 4.0 (締固有)									摘 要
		断 面 (m <sup>2</sup> )	平均断面 (m <sup>2</sup> )	数 量 (m <sup>3</sup> )							
0 - 1.500		2.2									
0 + 0.000	1.500	2.2	2.20	3.3							
0 + 8.000	8.000	0.0	1.10	8.8							
0 + 8.800	0.800										
合 計	10.300			12.1							



第 号 計 算 書		擁 壁 工 計 算 書						終 点 部 (2 工 区)			No.
測 点	距 離 (m)	単管傾斜足場			ペーライン			断 面 (m)	平均断面 (m)	数 量 (m2)	摘 要
		断 面 (m)	平均断面 (m)	数 量 (掛m2)	断 面 (m)	平均断面 (m)	数 量 (m2)				
0 - 1.500		5.59			4.16						H= 5.0 h1= 1.4
0 + 0.000	1.500	5.59	5.590	8.39	4.16	4.160	6.24				H= 5.0 h1= 1.4
0 + 8.000	8.000	5.59	5.590	44.72	3.24	3.700	29.60				H= 5.0 h1= 2.3
0 + 8.800	0.800	5.59	5.590	4.47	3.24	3.240	2.59				H= 5.0 h1= 2.3
合 計	10.300			57.58			38.43				

測 点	距 離 (m)	練石積									摘 要
		断 面 (m)	平均断面 (m)	数 量 (m2)							
0 - 0.600		0.56									h= 0.5
0 - 0.300	0.300	1.57	1.065	0.32							h= 1.4
0 + 0.500	0.800	1.57	1.570	1.26							h= 1.4
0 + 0.900	0.400	0.56	1.065	0.43							h= 0.5
合 計	1.500			2.01							





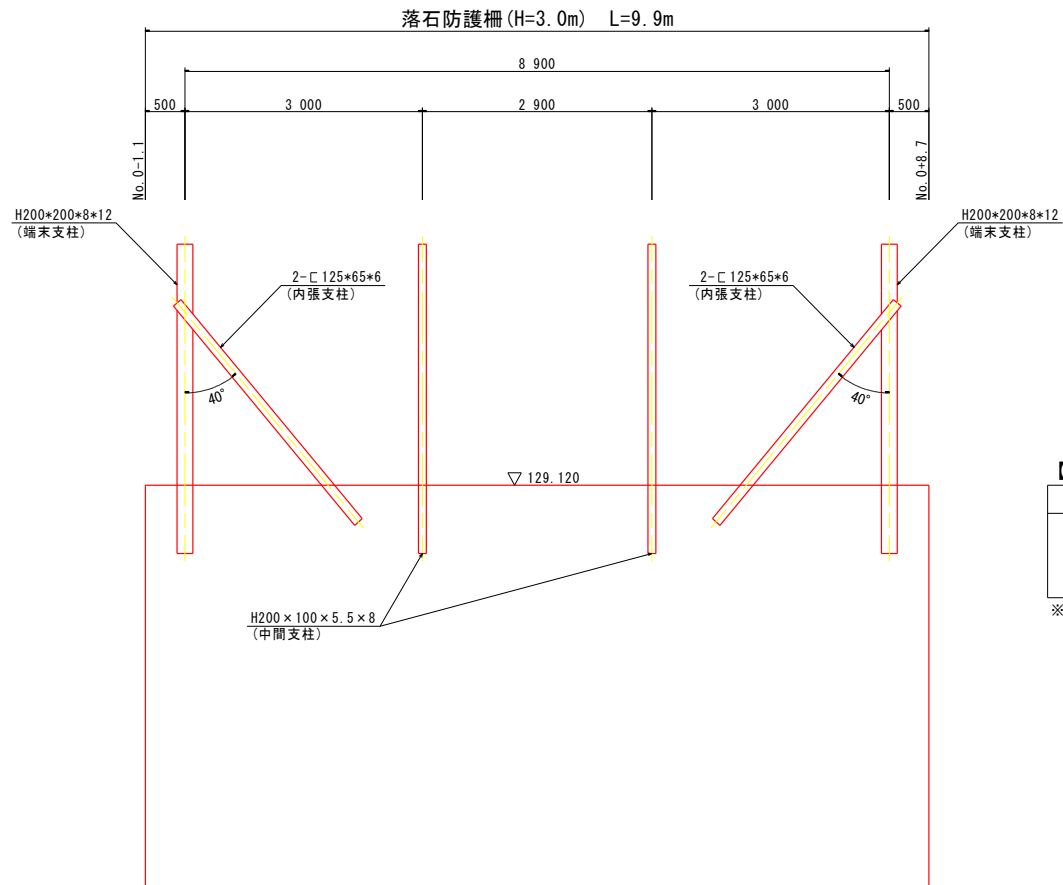




種 別

落石防護柵 (H=3.0m)

落石防護柵工



【落石防護柵 数量表】

柵 高	名 称	規 格	ヶ 所	本 数
H=3.0m	端末支柱	H200*200*8*12	2	2 本
	内張支柱	[125*65*6	2	4 本
	中間支柱	H200*100*5.5*8	2	2 本

※) 根入れ長は、L=0.85mとする。

第 1 号 計算書		落 石 予 防 工 計 算 書		No.1
名 称	置	数 量	摘 要	
ロープ伏工				
	(1号ロープ伏工)	A=104.0m <sup>2</sup>		
	(2号ロープ伏工)	A=32.0m <sup>2</sup>		
	(3号ロープ伏工)	A=256.0m <sup>2</sup>		
	(4号ロープ伏工)	A=4.0m <sup>2</sup>		
	(5号ロープ伏工)	A=4.0m <sup>2</sup>		
	(6号ロープ伏工)	A=4.0m <sup>2</sup>		
	(7号ロープ伏工)	A=24.0m <sup>2</sup>		
	(8号ロープ伏工)	A=24.0m <sup>2</sup>		
	(9号ロープ伏工)	A=4.0m <sup>2</sup>		
	(10号ロープ伏工)	A=4.0m <sup>2</sup>		○
	(11号ロープ伏工)	A=56.0m <sup>2</sup>		○
	(12号ロープ伏工)	A=4.0m <sup>2</sup>		○
	(13号ロープ伏工)	A=160.0m <sup>2</sup>		○
	(14号ロープ伏工)	A=60.0m <sup>2</sup>		○
	(15号ロープ伏工)	A=4.0m <sup>2</sup>		
	(16号ロープ伏工)	A=216.0m <sup>2</sup>		
	(17号ロープ伏工)	A=4.0m <sup>2</sup>		
	(18号ロープ伏工)	A=8.0m <sup>2</sup>		○
	(19号ロープ伏工)	A=4.0m <sup>2</sup>		○

名 称	置	数 量	摘 要
ロープ伏工			
	(20号ロープ伏工)	A=16.0m <sup>2</sup>	○
	(21号ロープ伏工)	A=4.0m <sup>2</sup>	○
	(22号ロープ伏工)	A=16.0m <sup>2</sup>	
	(23号ロープ伏工)	A=4.0m <sup>2</sup>	
	(24号ロープ伏工)	A=4.0m <sup>2</sup>	
	(25号ロープ伏工)	A=4.0m <sup>2</sup>	
	(26号ロープ伏工)	A=20.0m <sup>2</sup>	
	(27号ロープ伏工)	A=8.0m <sup>2</sup>	○
	(28号ロープ伏工)	A=4.0m <sup>2</sup>	○
	(29号ロープ伏工)	A=4.0m <sup>2</sup>	
	(30号ロープ伏工)	A=68.0m <sup>2</sup>	
	(31号ロープ伏工)	A=4.0m <sup>2</sup>	
	(32号ロープ伏工)	A=4.0m <sup>2</sup>	
	(33号ロープ伏工)	A=4.0m <sup>2</sup>	
	(34号ロープ伏工)	A=4.0m <sup>2</sup>	
	(35号ロープ伏工)	A=4.0m <sup>2</sup>	
	(36号ロープ伏工)	A=4.0m <sup>2</sup>	
	(37号ロープ伏工)	A=4.0m <sup>2</sup>	
	(38号ロープ伏工)	A=8.0m <sup>2</sup>	



































第 号 計 算 書 舗 装 工 計 算 書

測 点	距 離 (m)	表層 (t=5cm)			路盤 (t=10cm)						摘 要
		断 面 (m)	平均断面 (m)	数 量 (m2)	断 面 (m)	平均断面 (m)	数 量 (m2)				
0 - 2.000		0.25			0.25						
0 + 0.000	2.300	0.25	0.250	0.58	0.25	0.250	0.58				
0 + 8.000	8.000	0.25	0.250	2.00	0.25	0.250	2.00				
0 + 8.800	1.000	0.25	0.250	0.25	0.25	0.250	0.25				
合 計	11.300			2.83			2.83				

第 号 計 算 書 構 造 物 取 壊 工 計 算 書

測 点	距 離 (m)	コンクリート(無筋)			舗装版(t=5cm)						摘 要
		断 面 (m <sup>2</sup> )	平均断面 (m <sup>2</sup> )	数 量 (m <sup>3</sup> )	断 面 (m)	平均断面 (m)	数 量 (m <sup>2</sup> )				
0 - 1.500		2.3			1.06						
0 + 0.000	1.500	2.3	2.30	3.5	1.06	1.060	1.59				
0 + 8.000	8.000	0.2	1.25	10.0	0.63	0.845	6.76				
0 + 8.800	0.800	0.2	0.20	0.2	0.63	0.630	0.50				
合 計	10.300			13.7			8.85				

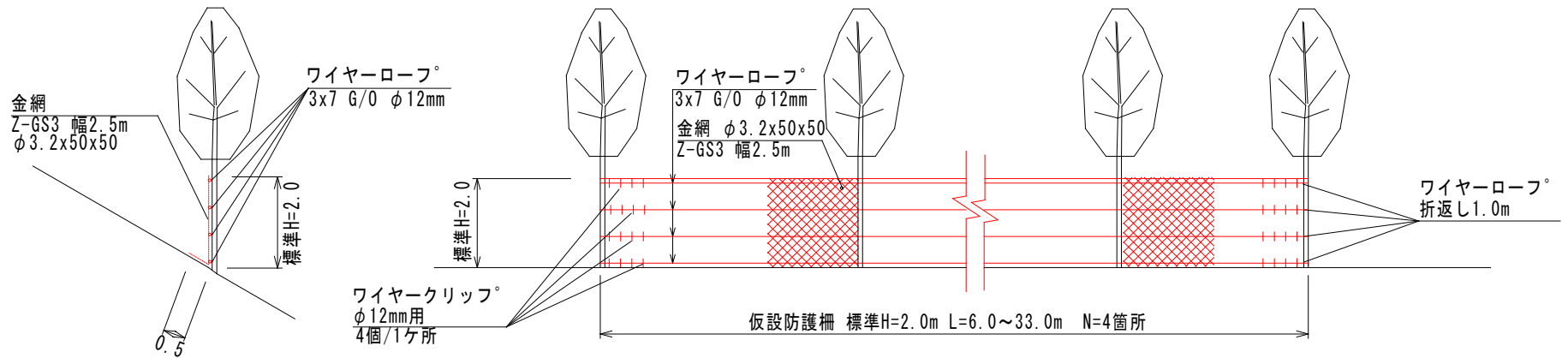


種 別	名 称	算 式	単 位	合 計
-----	-----	-----	-----	-----

仮設防護柵

H=2.0m

式 当 り



仮設防護柵 H=2.00m

30.00m当り

名 称	規 格	数 量
金 網	Z-GS3 幅2.5m φ3.2*50*50 2.6kg/m <sup>2</sup>	75.0 m <sup>2</sup>
ワイヤロープ	3*7 G/O 12 φ 0.5kg/m	128.0 m
ワイヤクリップ	12 φ 用 0.1kg/個	32 個

2.5\*30.0  
30.0\*4+8.0\*1  
4\*4\*2

4か所 合計数量 (4号、7号、8号、11号仮設防護柵)

金 網 : 72.0m\*2.5m = 180.0 m<sup>2</sup>

ワイヤロープ : 72.0m\*4+8.0m\*4箇所 = 320.0 m

ワイヤクリップ : 32 個\* 4箇所 = 128 個

